

КОНКУРСНЫЕ ЗАДАНИЯ

заключительного этапа Всероссийской олимпиады профессионального мастерства обучающихся
по специальности среднего профессионального образования
29.02.04 Конструирование, моделирование и технология швейных изделий

Директор
областного бюджетного профессионального
образовательного учреждения
«Курский государственный политехнический колледж»



г. Курск
2015 г.

О.И. Морозова

Теоретическое задание

1. Выберите правильный ответ. Разность измерений $C_{г2}$ и $C_{г1}$ влияет на:
а) величину раствора нагрудной вытачки;
б) положение центра груди;
в) ширину изделия в области талии;
г) ширину изделия в области бёдер.
2. Выберите правильный ответ. Определите тип осанки фигуры, если у неё:
Увеличенный наклон шеи и головы вперёд, наклонённые вперёд плечи, округлая с выступающими лопатками широкая спина, впалая узкая грудь:
а) нормальная;
б) сутулая;
в) перегибистая.
г) правильного ответа нет.
3. Выберите правильный ответ. Определите тип пропорций фигуры, если у неё:
Длинное и широкое туловище и относительно короткие конечности.
а) долихоморфный;
б) брахиморфный;
в) мезоморфный;
г) правильного ответа нет.
4. Выберите правильный ответ. К какому типу телосложения относится женская фигура, если у неё увеличенные жировые отложения в области ягодиц, живота, бёдер, ног, при этом в области груди, шеи, плеч и рук практически минимальные жировые отложения?
а) равновесный;
б) верхний;
в) нижний;
г) правильного ответа нет.
5. Выберите правильный ответ. Уровень линии талии при построении ОК плечевого мужского изделия на индивидуальную фигуру по ЦОТШЛ определяется:
а) $A_{оТ} = 0,5Д_{тс}$
б) $A_{оТ} = B_{г1} + П_{в.г}$
в) $A_{оТ} = Д_{тс1} + П_{дтс}$.
г) $A_{оТ} = 0,3Д_{тс}$.
6. Выберите правильный ответ. Уровень линии глубины проймы при построении ОК плечевого мужского изделия на индивидуальную фигуру по ЦОТШЛ определяется:

- а) $AoГ = B_{прз} + P_{впрз} + 0,5П_{дтс}$
- б) $AoГ = B_{г1} + P_{вг}$
- в) $AoГ = Д_{тс} + П_{дтс}$
- г) $AoГ = 0,3Д_{тс}$

7. Выберите правильный ответ. Конечная плечевая точка спинки при построении ОК плечевого мужского изделия на индивидуальную фигуру по ЦОТШЛ находится пересечением засечек двух дуг:

- а) $R1 = Ш_{п} + П_{пос}$
 $R2 = B_{пк} + P_{впк}$
- б) $R1 = Ш_{п} + П_{пос}$
 $R2 = Д_{тс1} + П_{дтс}$
- в) $R1 = Ш_{п} + П_{пос}$
 $R2 = Д_{тп1} + П_{дтп}$
- г) правильного ответа нет

8. Выберите правильный ответ. Как определить принадлежность мужской фигуры к той или иной полнотной группе?

- а) $O_{г3} - O_{б}$;
- б) $O_{г3} - O_{т}$;
- в) $O_{г2} - O_{б}$;
- г) $O_{б} - O_{т}$.

9. Выберите правильный ответ. По какой формуле рассчитывается уровень линии бедер при построении ОК плечевого мужского изделия на индивидуальную фигуру по методу ЦОТШЛ:

- а) $TБ = Д_{тс} + П_{дтс}$
- б) $TБ = Д_{тп1} + П_{дтп}$
- в) $TБ = 0,5Д_{тс1} - 5$
- г) $TБ = 0,5C_{б}$

10. Выберите правильный ответ. Какие размерные признаки являются ведущими для мужских фигур:

- а) P-O_{г2}-O_б
- б) P-O_{г3}-O_т
- в) P-O_{г3}-O_б
- г) P-O_{г1}-O_т

11. Выберите правильный ответ. Наименование антропометрической точки – находящейся на пересечении линии обхвата шеи с линией плечевого шва это - ...

- а) средне-грудинная точка;

- б) шейная точка;
- в) точка основания шеи;**
- г) плечевая точка.

12. Выберите правильный ответ. Какие размерные признаки являются ведущими для женских фигур:

- а) Р-Ог2-Об;
- б) Р -Ог3-От;
- в) Р-Ог3-Об;**
- г) Р- Ог1-От.

13. Выберите правильный ответ. Ширина борта в женских изделиях со смещённой (двубортной) застежкой для костюмной группы составляет:

- а) 2 – 2,5 см;
- б) 0,5 – 0,7 см;
- в) 11 – 12 см;
- г) 7 – 8 см.**

14. Выберите правильный ответ. Как определить принадлежность женской фигуры к той или иной полнотной группе:

- а) Об – От
- б) Шг – Шс
- в) Об – Ог3**
- г) Ог3 – От

15. Выберите правильный ответ. Величину вертикального баланса плечевого изделия определяют размерные признаки:

- а) Дгп1 и Дгс1;**
- б) Сг3 и Сг2;
- в) Впр.з и Вг1;
- г) Шс и Шг.

16. Выберите правильный ответ. Такт процесса – это:

- а) средневзвешенная затрата времени на изготовление изделия;
- б) число рабочих в процессе;
- в) среднее время выполнения организационных операций каждым рабочим;**
- г) продолжительность рабочей силы.

17. Выберите правильный ответ. Технологическая подготовка производства – это:

- а) совокупность основного и вспомогательного технологического оборудования;

- б) совокупность процессов, обеспечивающих готовность предприятия к выпуску продукции высокого качества в установленные сроки;**
- в) совокупность мероприятий, обеспечивающих высокую профессиональную подготовку промышленного производственного персонала.
- г) разработка и утверждение технического задания на изготовление новых моделей.

18. Выберите правильный ответ: Эскизный проект-это:

- а) художественный поиск новой формы, обоснование выбора модели или коллекции моделей, обоснование выбора материала и его характеристики;
- б) совокупность конструкторских документов, содержащих конструкторские решения модели, данные о размерах и формах отдельных деталей и всего изделия;**
- в) характеристика используемого метода конструирования одежды, исходные данные для разработки чертежей конструкции проектируемых моделей, расчеты, чертежи БК и МК;
- г) это композиционная и эскизная проработка проектируемого изделия, описание внешнего вида и конструктивное устройство модели.**

19. Выберите правильный ответ: Какие функции выполняет раскройный цех?

- а) проверка качества кроя;
- б) расчет кусков материала;
- в) раскрой настила;**
- г) пришивание поточных талонов, нумерация деталей кроя.

20. Выберите правильный ответ. При соединении деталей с косым и прямым срезом, деталь с косым срезом располагают:

- а) снизу;**
- б) сверху;
- в) не имеет значения;
- г) на 5 мм от прямого среза.

21. Выберите ширину шва для обтачивания деталей женского легкого платья:

- а) 7-10мм;
- б) 5-7мм;**
- в) 3-5мм;
- г) 4-6 мм.

22. Назовите вид отделки, соответствующий описанию: «Полоска из основной или отделочной ткани, выкроенная в косом или поперечном

направлении, присборенная с одной стороны и с той же стороны соединена с изделием»

- а) волан;
- б) рюша;
- в) оборка;**
- г) обтачка

23. Выберите правильный ответ. Какие текстильные волокна относятся к химическим?

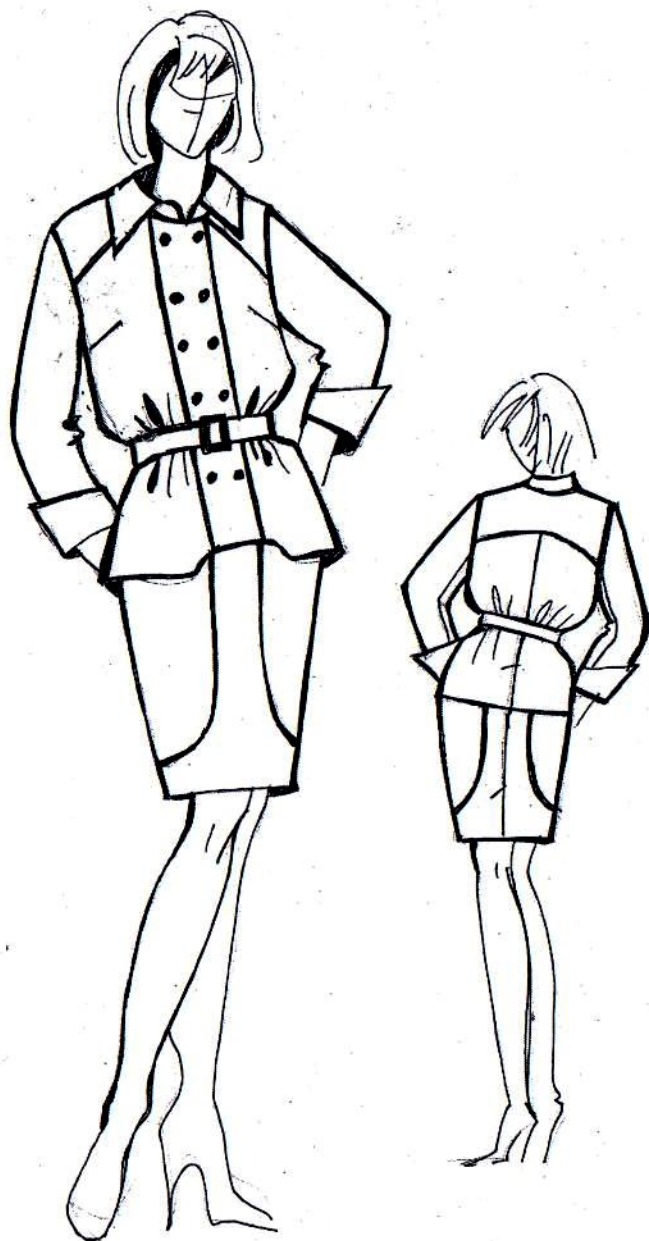
- а) искусственные;**
- б) животные;
- в) растительные;
- г) органические.

24. Назовите вид отделки хлопчатобумажных тканей, соответствующий описанию: " Придание тканям окраски определяющего цвета путем поглощения волокон красящего вещества из раствора"

- а) печатание;
- б) мерсеризация;
- в) крашение;**
- г) термофиксация.

25. Выберите правильный ответ. Какие виды материалов применяются для основы искусственной кожи.

- а) трикотажное полотно;
- б) ткань;
- в) искусственный мех;
- г) все перечисленные материалы.**



Профессиональное задание

1. Изучите описание внешнего вида модели. Определите конструктивные параметры предлагаемой на эскизе модели изделия.
2. Выберите шаблоны основы конструкции жакета на фигуру с параметрами 164-92-100.
3. Преобразуйте основу конструкции жакета в модельную конструкцию при помощи методов конструктивного моделирования в соответствии с эскизом заданной модели.
4. Выполните раскрой деталей макета жакета.
5. Произведите монтаж деталей макета жакета, включая все детали, решающие внешний вид модели.
6. Выполните моделирование юбки методом наколки.
7. Представьте макет модели на манекене.

Вариант № 1

Описание внешнего вида модели

Комплект, состоящий из жакета и юбки. Жакет прямого силуэта с застёгивающимся на пряжку поясом, длиной до линии бёдер, с втачными рукавами, со смещённой бортовой застёжкой доверху и отложным воротником.

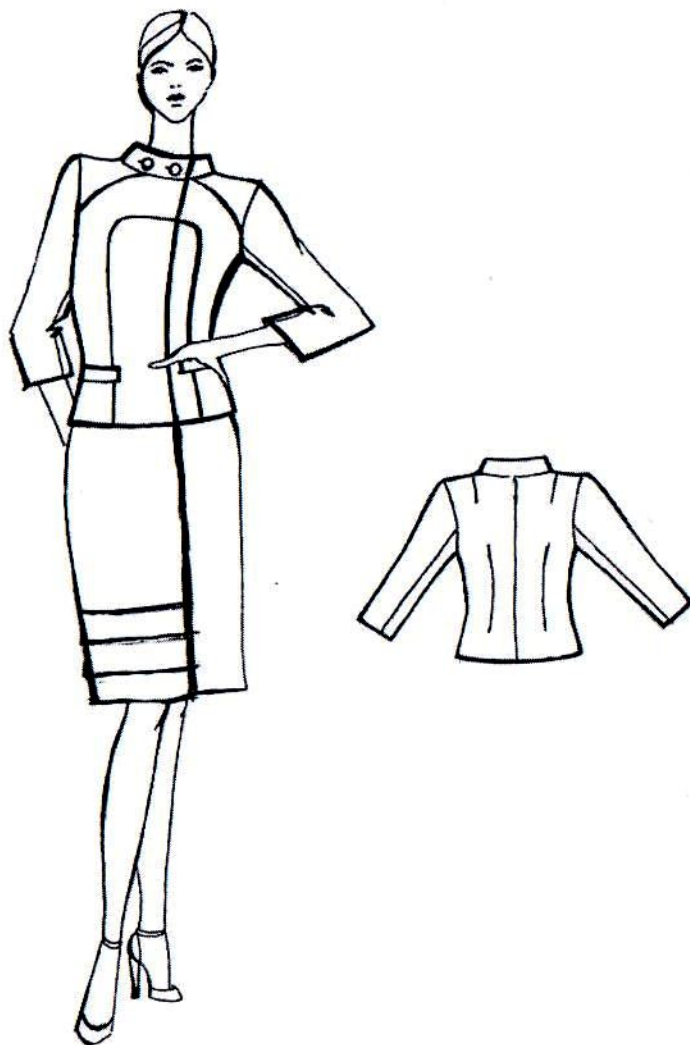
Полочки с высокими наклонными кокетками из горловины и нагрудными вытачками из боковых швов. Спереди широкая планка. Застёжка на два ряда пуговиц. Низ полочки фигурный. Спинка со средним швом, и высокой кокеткой.

Рукава двухшовные длинные с верхней и нижней частями, слегка зауженные к низу. Низ рукавов оформлен отложными манжетами.

Воротник отложной с острыми концами небольших размеров.

Юбка зауженная к низу, длиной выше линии колена. На переднем и заднем полотнищах юбки фигурные рельефы. Верхний срез юбки оформлен поясом.

Профессиональное задание



1. Изучите описание внешнего вида модели. Определите конструктивные параметры предлагаемой на эскизе модели изделия.
2. Выберите шаблоны основы конструкции жакета на фигуру с параметрами 164-92-100.
3. Преобразуйте основу конструкции жакета в модельную конструкцию при помощи методов конструктивного моделирования в соответствии с эскизом заданной модели.
4. Выполните раскрой деталей макета жакета.
5. Произведите монтаж деталей макета жакета, включая все детали, решающие внешний вид модели.
6. Выполните моделирование юбки методом накладки.
7. Представьте макет модели на манекене.

Вариант № 2

Описание внешнего вида модели

Комплект, состоящий из жакета и юбки. Жакет приталенного силуэта малой компактной формы длиной выше линии бёдер, с втачными рукавами, со смещённой бортовой застёжкой доверху, воротником стойкой.

Полочки с высокими наклонными кокетками из горловины и рельефами аркообразной формы, проходящими через центр груди. Спинка со средним швом и вытачками по талии по одной с каждой стороны..

Рукава двухшовные длиной три четверти с верхней и нижней частями, слегка зауженные к низу.

Воротник-стойка, отстоящий от шеи средней ширины.

Жакет с двумя хлястиками на талии, одни концы хлястиков втачаны в линии боковых швов, другие в рельефы на полочках.

Юбка прямая с запахом, длиной до линии колена. Низ правой стороны переднего полотнища юбки оформлен горизонтальными односторонними складками. Верхний срез юбки оформлен поясом.



Профессиональное задание

1. Изучите описание внешнего вида модели. Определите конструктивные параметры предлагаемой на эскизе модели изделия.
2. Выберите шаблоны основы конструкции жакета на фигуру с параметрами 164-92-100.
3. Преобразуйте основу конструкции жакета в модельную конструкцию при помощи методов конструктивного моделирования в соответствии с эскизом заданной модели.
4. Выполните раскрой деталей макета жакета.
5. Произведите монтаж деталей макета жакета, включая все детали, решающие внешний вид модели.
6. Выполните моделирование юбки методом наколки.
7. Представьте макет модели на манекене.

Вариант № 3 (30)

Описание внешнего вида модели

Комплект, состоящий из жакета и юбки. Жакет приталенного силуэта длиной до линии бёдер, с втачными рукавами, с центральной бортовой застёжкой с V-образным вырезом горловины без воротника.

Полочки с кокетками «углом» и продольными рельефами из пройм.

Спинка со средним швом, заканчивающимся шлицей, и продольными рельефами из пройм.

Рукава двухшовные с верхней и нижней частями, слегка зауженные к низу длиной семь - восьмых.

Юбка зауженная к низу, длиной выше линии колена. На переднем полотнище справа отлетная декоративная деталь, заложная у пояса складками. Верхний срез юбки оформлен поясом. Заднее полотнище юбки со средним швом и шлицей.



Профессиональное задание

1. Изучите описание внешнего вида модели. Определите конструктивные параметры предлагаемой на эскизе модели изделия.
2. Выберите шаблоны основы конструкции жакета на фигуру с параметрами 164-88-96.
3. Преобразуйте основу конструкции жакета в модельную конструкцию при помощи методов конструктивного моделирования в соответствии с эскизом заданной модели.
4. Выполните раскрой деталей макета жакета.
5. Произведите монтаж деталей макета жакета, включая все детали, решающие внешний вид модели.
6. Выполните моделирование юбки методом накладки.
7. Представьте макет модели на манекене.

Вариант № 4

Описание внешнего вида модели

Комплект, состоящий из жакета и юбки. Жакет приталенного силуэта малой компактной формы длиной выше линии бёдер, с втачными рукавами, с центральной бортовой застёжкой доверху, без воротника.

Полочки с асимметричными наклонными кокетками по правой и левой сторонам полочек и вертикальными рельефами, идущими из кокеток. Спинка с низкой прямой кокеткой средним швом и вертикальными рельефами.

Рукава двухшовные длинные с верхней и нижней частями, слегка зауженные к низу.

Юбка слегка расширенная к низу, длиной выше линии колена. На переднем полотнище юбки встречные складки по одной с каждой стороны. Верхний срез юбки оформлен поясом.



Профессиональное задание

1. Изучите описание внешнего вида модели. Определите конструктивные параметры предлагаемой на эскизе модели изделия.
2. Выберите шаблоны основы конструкции жакета на фигуру с параметрами 164-92-100.
3. Преобразуйте основу конструкции жакета в модельную конструкцию при помощи методов конструктивного моделирования в соответствии с эскизом заданной модели.
4. Выполните раскрой деталей макета жакета.
5. Произведите монтаж деталей макета жакета, включая все детали, решающие внешний вид модели.
6. Выполните моделирование юбки методом накладки.
7. Представьте макет модели на манекене.

Вариант № 5 (28)

Описание внешнего вида модели

Комплект, состоящий из жакета и юбки. Укороченный жакет приталенного силуэта, малой компактной формы, с втачными рукавами, открытой низкой центральной бортовой застежкой на одну петлю и пуговицу без воротника с фигурным вырезом горловины.

На полочках высокие прямые кокетки и продольные рельефы из кокеток. Спинка с высокой прямой кокеткой средним швом и такими же продольными рельефами из кокетки.

Рукава двухшовные длинные слегка зауженные к низу, окаты рукавов гладкие.

Край борта с выступающим углом в области талии и «списанными» углами внизу.

Юбка на основе прямой с нижними боковыми вставками. Детали во вставках заложены в односторонние складки. Верхний срез юбки оформлен поясом.



Профессиональное задание

1. Изучите описание внешнего вида модели. Определите конструктивные параметры предлагаемой на эскизе модели изделия.
2. Выберите шаблоны основы конструкции жакета на фигуру с параметрами 164-92-100.
3. Преобразуйте основу конструкции жакета в модельную конструкцию при помощи методов конструктивного моделирования в соответствии с эскизом заданной модели.
4. Выполните раскрой деталей макета жакета.
5. Произведите монтаж деталей макета жакета, включая все детали, решающие внешний вид модели.
6. Выполните моделирование юбки методом наколки.
7. Представьте макет модели на манекене.

Вариант № 6 (29)

Описание внешнего вида модели

Комплект, состоящий из жакета и юбки.

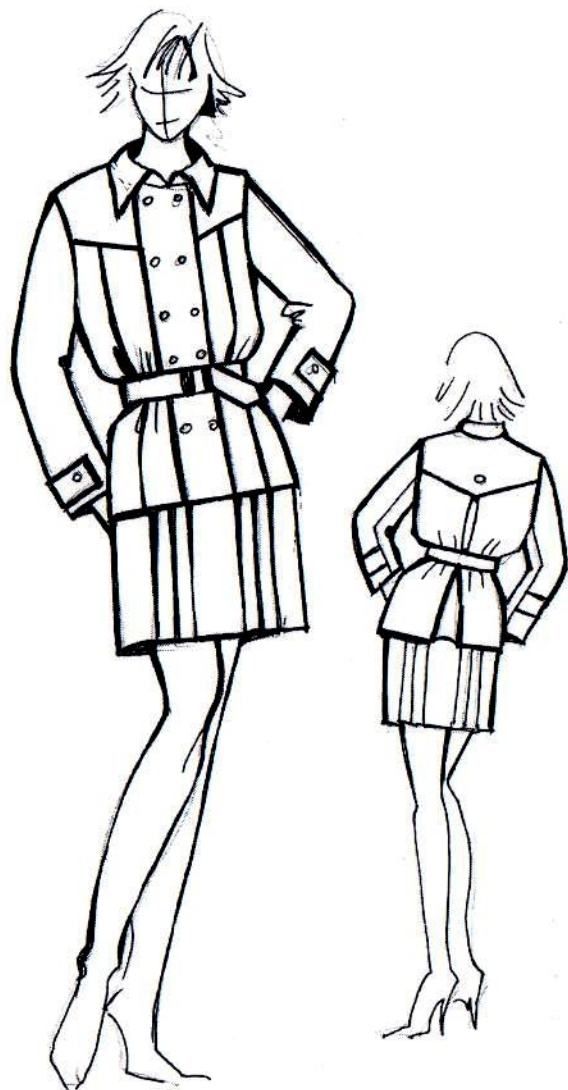
Жакет полуприлегающего силуэта, длиной выше бёдер, с втачными рукавами, закрытой бортовой центральной застёжкой на петли и пуговицы и отложным воротником.

Полочки с высокими кокетками скруглённой формы и аркообразными рельефами, проходящими через центр груди, заканчивающимися на уровне карманов с клапанами. Спинка со средним швом высокой фигурной кокеткой и продольными рельефами.

Рукава длинные слегка зауженные к низу, двухшовные с верхней и нижней частями.

Воротник небольшой с закруглёнными концами.

Юбка прямая длиной выше линии колена. По переднему полотнищу юбки продольные рельефы. Низ спереди фигурной формы. Заднее полотнище со средним швом и шлицей.



Профессиональное задание

1. Изучите описание внешнего вида модели. Определите конструктивные параметры предлагаемой на эскизе модели изделия.
2. Выберите шаблоны основы конструкции жакета на фигуру с параметрами 164-92-100.
3. Преобразуйте основу конструкции жакета в модельную конструкцию при помощи методов конструктивного моделирования в соответствии с эскизом заданной модели.
4. Выполните раскрой деталей макета жакета.
5. Произведите монтаж деталей макета жакета, включая все детали, решающие внешний вид модели.
6. Выполните моделирование юбки методом накладки.
7. Представьте макет модели на манекене.

Вариант № 7

Описание внешнего вида модели

Комплект, состоящий из жакета и юбки. Жакет полуприлегающего силуэта с застёгивающимся на пряжку поясом, длиной до линии бёдер, с втачными рукавами, со смещённой бортовой застёжкой доверху и отложным воротником.

Полочки с высокими наклонными кокетками и продольными рельефами из кокеток. Спереди широкая планка. Застёжка на два ряда пуговиц. Спинка со встречной складкой, и высокой кокеткой углообразной формы.

Рукава двухшовные длинные с верхней и нижней частями, слегка зауженные к низу. Низ рукавов оформлен патями.

Воротник отложной с острыми концами небольших размеров.

Юбка прямая, длиной выше линии колена. На переднем и заднем полотнищах юбки односторонние складки по две с каждой стороны.. Верхний срез юбки оформлен поясом.



Профессиональное задание

1. Изучите описание внешнего вида модели. Определите конструктивные параметры предлагаемой на эскизе модели изделия.
2. Выберите шаблоны основы конструкции жакета на фигуру с параметрами 164-88-96.
3. Преобразуйте основу конструкции жакета в модельную конструкцию при помощи методов конструктивного моделирования в соответствии с эскизом заданной модели.
4. Выполните раскрой деталей макета жакета.
5. Произведите монтаж деталей макета жакета, включая все детали, решающие внешний вид модели.
6. Выполните моделирование юбки методом наколки.
7. Представьте макет модели на манекене.

Вариант № 8

Описание внешнего вида модели

Комплект, состоящий из жакета и юбки. Жакет приталенного силуэта, длиной до линии бёдер с втачными рукавами, закрытой центральной бортовой застежкой на петли и пуговицы, без воротника с овальным вырезом горловины.

На полочках и спинке продольные рельефы из плечевых швов и отрезные бочки из пройм. Спинка со средним швом.

Рукава двухшовные длиной три – четверти, слегка зауженные к низу, низ рукавов фигурной формы..

Нижние и верхние углы бортов скруглены. В изделии нижние накладные карманы.

Юбка на основе прямой с нижними боковыми вставками. Детали во вставках присборены по верхним срезам. Верхний срез юбки оформлен поясом.

Профессиональное задание



1. Изучите описание внешнего вида модели. Определите конструктивные параметры предлагаемой на эскизе модели изделия.
2. Выберите шаблоны основы конструкции жакета на фигуру с параметрами 164-92-100.
3. Преобразуйте основу конструкции жакета в модельную конструкцию при помощи методов конструктивного моделирования в соответствии с эскизом заданной модели.
4. Выполните раскрой деталей макета жакета.
5. Произведите монтаж деталей макета жакета, включая все детали, решающие внешний вид модели.
6. Выполните моделирование юбки методом накладки.
7. Представьте макет модели на манекене.

Вариант № 9 (26)

Описание внешнего вида модели

Комплект, состоящий из жакета и юбки. Жакет приталенного силуэта, длиной до линии бёдер, с втачными рукавами, с центральной бортовой застёжкой доверху, без воротника..

Полочки с асимметричными наклонными кокетками по правой и левой сторонам полочек и вертикальными рельефами, идущими из кокеток. Спинка с вертикальными рельефами из пройм до низа..

Рукава двухшовные длинные с верхней и нижней частями, слегка зауженные к низу.

Юбка слегка зауженная к низу, длиной выше линии колена. На заднем полотнище юбки средний шов и клиновидная вставка по низу. Верхний срез юбки оформлен поясом.

Профессиональное задание



1. Изучите описание внешнего вида модели. Определите конструктивные параметры предлагаемой на эскизе модели изделия.
2. Выберите шаблоны основы конструкции жакета на фигуру с параметрами 164-92-100.
3. Преобразуйте основу конструкции жакета в модельную конструкцию при помощи методов конструктивного моделирования в соответствии с эскизом заданной модели.
4. Выполните раскрой деталей макета жакета.
5. Произведите монтаж деталей макета жакета, включая все детали, решающие внешний вид модели.
6. Выполните моделирование юбки методом накладки.
7. Представьте макет модели на манекене.

Вариант № 10 (27)

Описание внешнего вида модели

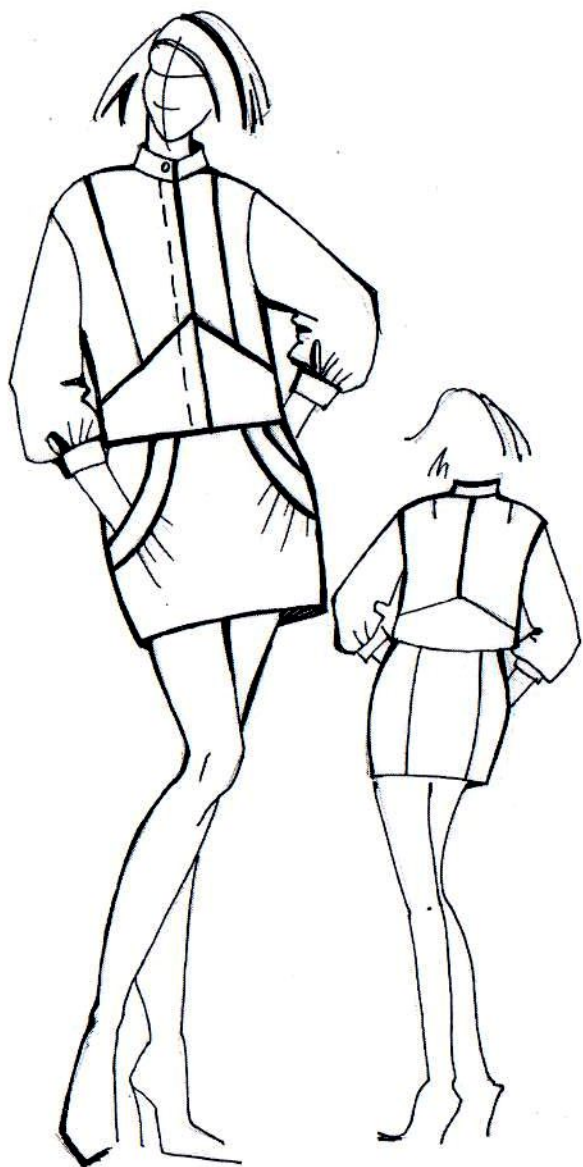
Комплект, состоящий из жакета и юбки. Жакет полуприлегающего силуэта, длиной ниже линии бёдер с втачными рукавами, открытой центральной бортовой застежкой на петли и пуговицы, без воротника с V-вырезом горловины.

На полочках и спинке продольные рельефы из плечевых швов. Спинка со средним швом.

Рукава двухшовные длиной три – четверти, слегка зауженные к низу, низ рукавов оформлен отложными манжетами.

Нижние углы бортов списаны. На полочках нижние прорезные карманы с настрочными листочками.

Юбка на основе прямой. По бокам на переднем и заднем полотнищах юбки односторонние складки. Верхний срез юбки оформлен поясом.



Профессиональное задание

1. Изучите описание внешнего вида модели. Определите конструктивные параметры предлагаемой на эскизе модели изделия.
2. Выберите шаблоны основы конструкции жакета на фигуру с параметрами 164-88-96.
3. Преобразуйте основу конструкции жакета в модельную конструкцию при помощи методов конструктивного моделирования в соответствии с эскизом заданной модели.
4. Выполните раскрой деталей макета жакета.
5. Произведите монтаж деталей макета жакета, включая все детали, решающие внешний вид модели.
6. Выполните моделирование юбки методом накладки.
7. Представьте макет модели на манекене.

Вариант № 11

Описание внешнего вида модели

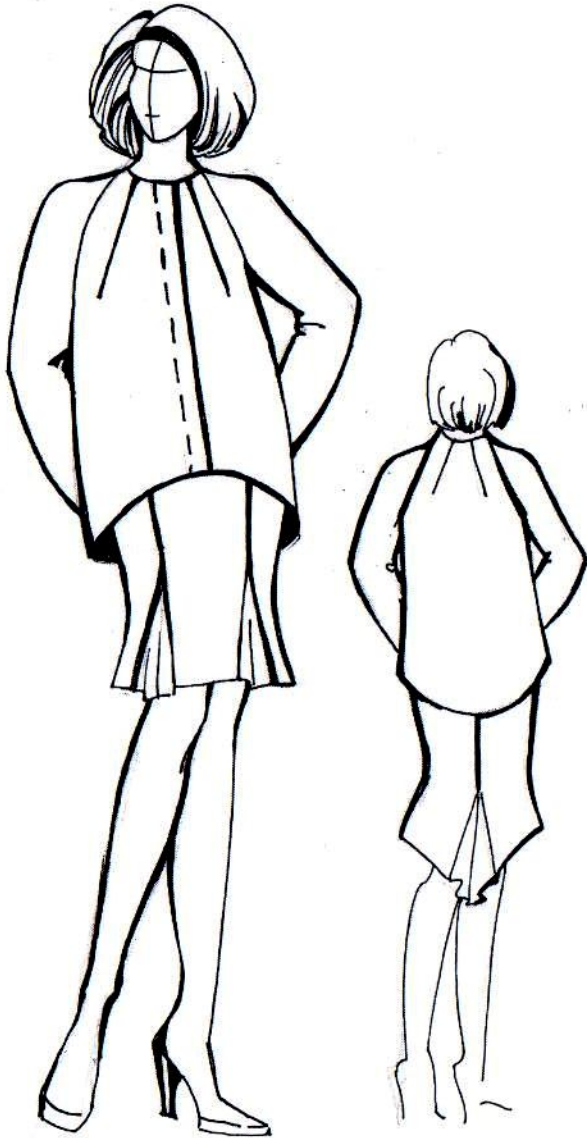
Комплект, состоящий из жакета и юбки. Жакет прямого силуэта длиной выше линии бёдер, с рукавами рубашечного покроя, с центральной супатной застёжкой доверху, воротником стойкой.

Полочки и спинка с низко расположенными подрезами формы «углом» и продольными рельефами из плечевых швов. Спинка со средним швом.

Рукава одношовные длиной семь – восьмых расширенные к низу. Низ рукавов присборен и оформлен притачными манжетами.

Воротник-стойка, отстающий от шеи средней ширины.

Юбка слегка зауженная к низу, длиной выше линии колена. На переднем полотнище юбки карманы в отрезных бочках овальной формы. На заднем полотнище юбки вертикальные рельефы, Верхний срез юбки оформлен поясом.



Профессиональное задание

1. Изучите описание внешнего вида модели. Определите конструктивные параметры предлагаемой на эскизе модели изделия.
2. Выберите шаблоны основы конструкции жакета на фигуру с параметрами 164-88-96.
3. Преобразуйте основу конструкции жакета в модельную конструкцию при помощи методов конструктивного моделирования в соответствии с эскизом заданной модели.
4. Выполните раскрой деталей макета жакета.
5. Произведите монтаж деталей макета жакета, включая все детали, решающие внешний вид модели.
6. Выполните моделирование юбки методом наколки.
7. Представьте макет модели на манекене.

Вариант № 12

Описание внешнего вида модели

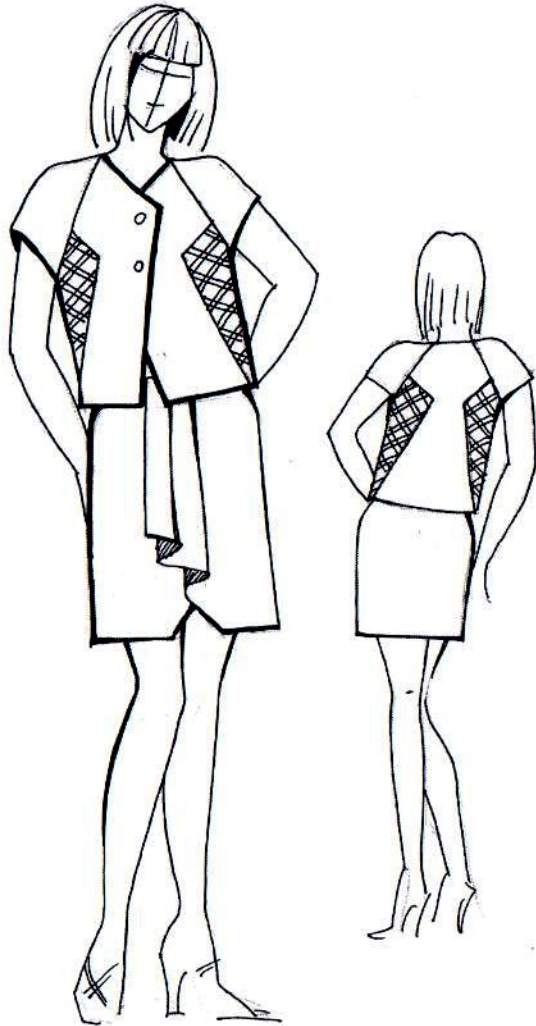
Комплект, состоящий из жакета и юбки. Жакет прямого силуэта с разновеликой длиной ниже линии бёдер, с рукавами покроя «нулевой» реглан, с центральной супатной застёжкой доверху, без воротника, вырез горловины овальной формы.

На полочках и спинке верхние вытачки из горловины для образования выпуклости в области груди и лопаток.

Рукава двухшовные с передней и задней частями, длинные слегка зауженные к низу.

Юбка формы «рыбка», длиной около колена. Переднее полотнище юбки с вертикальными рельефами, заднее со средним швом. По низу юбки в рельефах и среднем шве клиновидные вставки. Верхний срез юбки оформлен поясом.

Профессиональное задание



1. Изучите описание внешнего вида модели. Определите конструктивные параметры предлагаемой на эскизе модели изделия.
2. Выберите шаблоны основы конструкции жакета на фигуру с параметрами 164-88-96.
3. Преобразуйте основу конструкции жакета в модельную конструкцию при помощи методов конструктивного моделирования в соответствии с эскизом заданной модели.
4. Выполните раскрой деталей макета жакета.
5. Произведите монтаж деталей макета жакета, включая все детали, решающие внешний вид модели.
6. Выполните моделирование юбки методом накладки.
7. Представьте макет модели на манекене.

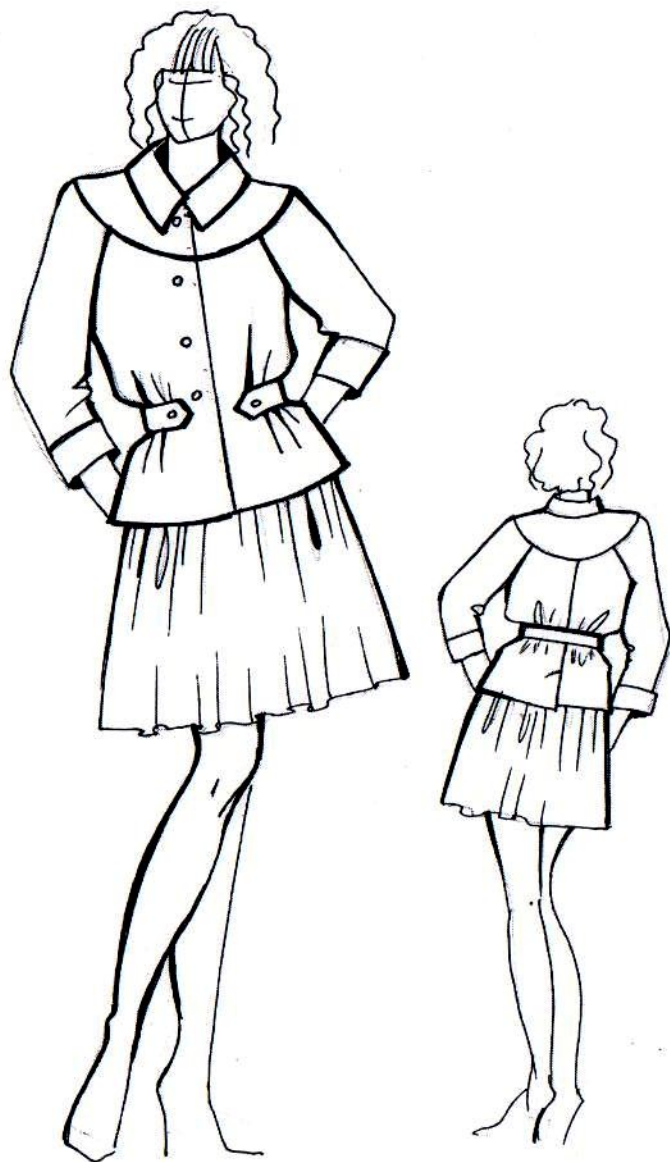
Вариант № 13

Описание внешнего вида модели

Комплект, состоящий из жакета и юбки. Жакет прямого силуэта длиной ниже линии талии, с рукавами покроя «нулевой» реглан, с асимметричной застёжкой доверху, без воротника, вырез горловины углом.

На полочках и спинке рельефы из пройм клиновидной формы.
Рукава короткие двухшовные с передней и задней частями.

Юбка прямая с запахом и драпировкой по одной из сторон запашной детали, длиной выше линии колена. Низ юбки спереди фигурной формы. Верхний срез юбки оформлен поясом.



Профессиональное задание

1. Изучите описание внешнего вида модели. Определите конструктивные параметры предлагаемой на эскизе модели изделия.
2. Выберите шаблоны основы конструкции жакета на фигуру с параметрами 164-88-96.
3. Преобразуйте основу конструкции жакета в модельную конструкцию при помощи методов конструктивного моделирования в соответствии с эскизом заданной модели.
4. Выполните раскрой деталей макета жакета.
5. Произведите монтаж деталей макета жакета, включая все детали, решающие внешний вид модели.
6. Выполните моделирование юбки методом накладки.
7. Представьте макет модели на манекене.

Вариант № 14

Описание внешнего вида модели.

Комплект, состоящий из жакета и юбки. Жакет трапецевидного силуэта с поясом, длиной до линии бёдер, с рукавами покроя реглан, с центральной бортовой застёжкой доверху на петли и пуговицы, отложным воротником. На полочках и спинке высокие закруглённые кокетки, спинка со средним швом и шлицей внизу. Линию талии стягивает пристёгивающийся на пуговицы спереди полочек неширокий пояс. Рукава двухшовные длиной семь - восьмых с передней и задней частями, слегка зауженные к низу. Низ рукавов оформлен отложными манжетами. Воротник средней ширины с заострёнными концами.

Юбка активно расширена к низу, верхний срез юбки присборен у пояса, длиной выше линии колена. Верхний срез юбки оформлен поясом.



Профессиональное задание

1. Изучите описание внешнего вида модели. Определите конструктивные параметры предлагаемой на эскизе модели изделия.
2. Выберите шаблоны основы конструкции жакета на фигуру с параметрами 164-88-96.
3. Преобразуйте основу конструкции жакета в модельную конструкцию при помощи методов конструктивного моделирования в соответствии с эскизом заданной модели.
4. Выполните раскрой деталей макета жакета.
5. Произведите монтаж деталей макета жакета, включая все детали, решающие внешний вид модели.
6. Выполните моделирование юбки методом накладки.
7. Представьте макет модели на манекене.

Вариант № 15

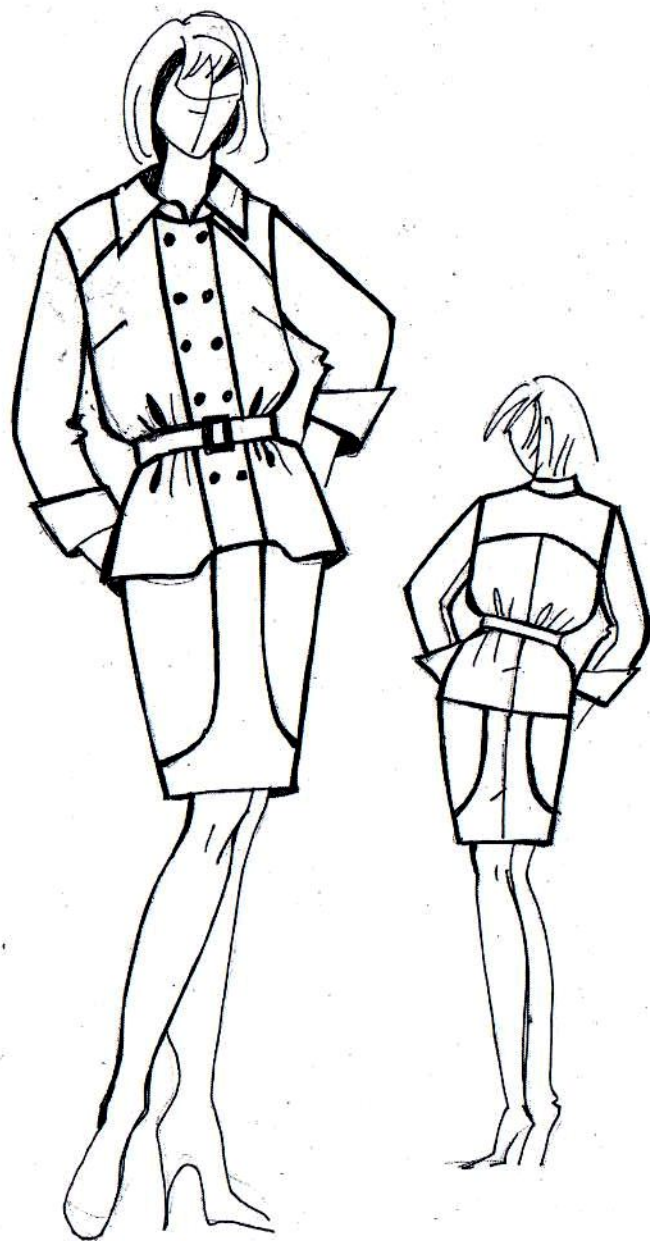
Описание внешнего вида модели

Комплект, состоящий из жакета и юбки. Жакет прямого силуэта с застегивающимся поясом, длиной до линии бёдер, с рукавами покроя реглан, с центральной бортовой супатной застёжкой доверху, без воротника.

На полочках верхние вытачки для образования выпуклости в области груди, спинка со средним швом и шлицей внизу. По горловине полочек и спинке широкие притачные бейки овальной формы. Нижние углы бортов полочек списаны. Линию талии стягивает застёгивающийся на пряжку пояс.

Рукава двухшовные короткие с передней и задней частями.

Юбка длиной выше линии колена активно расширена к низу формы «баллон», верхний срез юбки присборен у пояса. Верхний срез юбки оформлен поясом.



Профессиональное задание

1. Изучите описание внешнего вида модели. Определите конструктивные параметры предлагаемой на эскизе модели изделия.
2. Выберите шаблоны основы конструкции жакета на фигуру с параметрами 164-92-100.
3. Преобразуйте основу конструкции жакета в модельную конструкцию при помощи методов конструктивного моделирования в соответствии с эскизом заданной модели.
4. Выполните раскрой деталей макета жакета.
5. Произведите монтаж деталей макета жакета, включая все детали, решающие внешний вид модели.
6. Выполните моделирование юбки методом накладки.
7. Представьте макет модели на манекене.

Вариант № 16

Описание внешнего вида модели

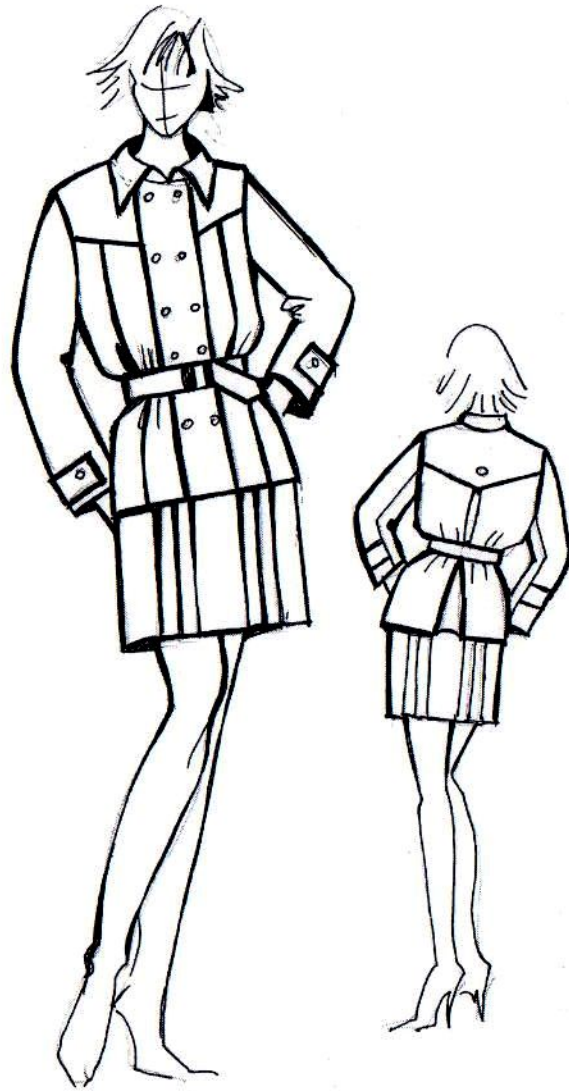
Комплект, состоящий из жакета и юбки. Жакет прямого силуэта с застёгивающимся на пряжку поясом, длиной до линии бёдер, с втачными рукавами, со смещённой бортовой застёжкой доверху и отложным воротником.

Полочки с высокими наклонными кокетками из горловины и нагрудными вытачками из боковых швов. Спереди широкая планка. Застёжка на два ряда пуговиц. Низ полочки фигурный. Спинка со средним швом, и высокой кокеткой.

Рукава двухшовные длинные с верхней и нижней частями, слегка зауженные к низу. Низ рукавов оформлен отложными манжетами.

Воротник отложной с острыми концами небольших размеров.

Юбка зауженная к низу, длиной выше линии колена. На переднем и заднем полотнищах юбки фигурные рельефы. Верхний срез юбки оформлен поясом.



Профессиональное задание

1. Изучите описание внешнего вида модели. Определите конструктивные параметры предлагаемой на эскизе модели изделия.
2. Выберите шаблоны основы конструкции жакета на фигуру с параметрами 164-92-100.
3. Преобразуйте основу конструкции жакета в модельную конструкцию при помощи методов конструктивного моделирования в соответствии с эскизом заданной модели.
4. Выполните раскрой деталей макета жакета.
5. Произведите монтаж деталей макета жакета, включая все детали, решающие внешний вид модели.
6. Выполните моделирование юбки методом накладки.
7. Представьте макет модели на манекене.

Вариант № 17

Описание внешнего вида модели

Комплект, состоящий из жакета и юбки. Жакет полуприлегающего силуэта с застёгивающимся на пряжку поясом, длиной до линии бёдер, с втачными рукавами, со смещённой бортовой застёжкой доверху и отложным воротником.

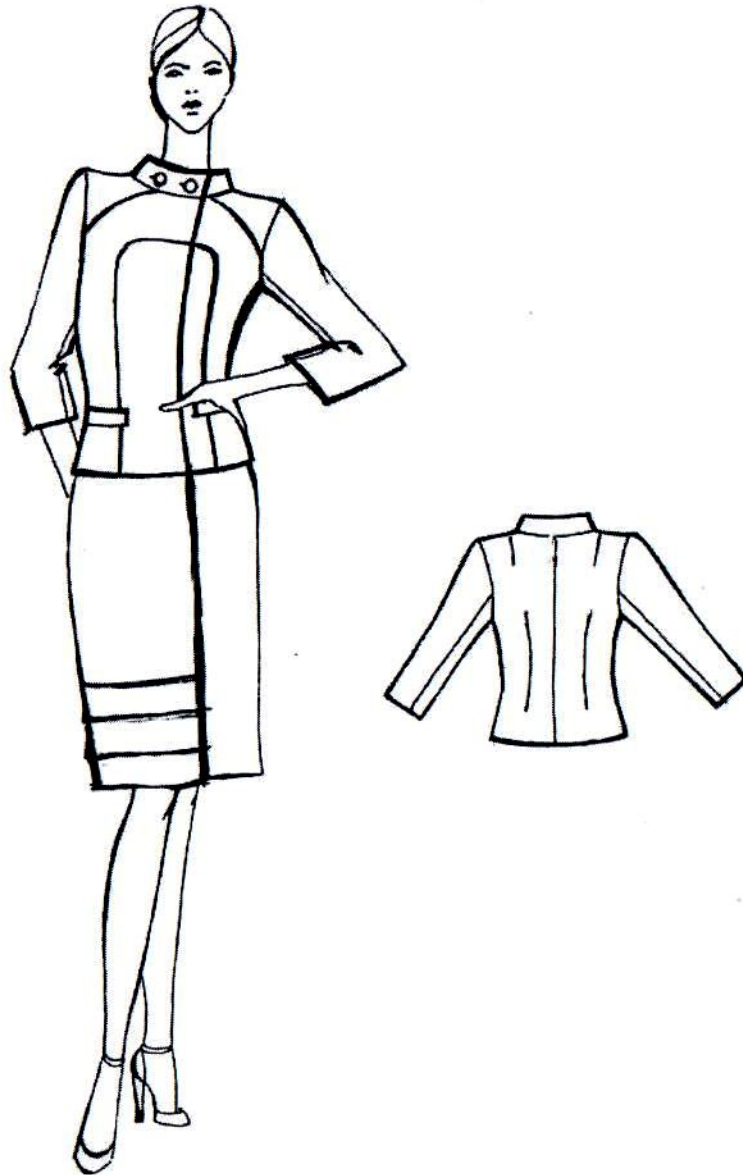
Полочки с высокими наклонными кокетками и продольными рельефами из кокеток. Спереди широкая планка. Застёжка на два ряда пуговиц. Спинка со встречной складкой, и высокой кокеткой углообразной формы.

Рукава двухшовные длинные с верхней и нижней частями, слегка зауженные к низу. Низ рукавов оформлен патами.

Воротник отложной с острыми концами небольших размеров.

Юбка прямая, длиной выше линии колена. На переднем и заднем полотнищах юбки односторонние складки по две с каждой стороны. Верхний срез юбки оформлен поясом.

Профессиональное задание



1. Изучите описание внешнего вида модели. Определите конструктивные параметры предлагаемой на эскизе модели изделия.
2. Выберите шаблоны основы конструкции жакета на фигуру с параметрами 164-92-100.
3. Преобразуйте основу конструкции жакета в модельную конструкцию при помощи методов конструктивного моделирования в соответствии с эскизом заданной модели.
4. Выполните раскрой деталей макета жакета.
5. Произведите монтаж деталей макета жакета, включая все детали, решающие внешний вид модели.
6. Выполните моделирование юбки методом накладки.
7. Представьте макет модели на манекене.

Вариант № 18

Описание внешнего вида модели

Комплект, состоящий из жакета и юбки. Жакет приталенного силуэта малой компактной формы длиной выше линии бёдер, с втачными рукавами, со смещённой бортовой застёжкой доверху, воротником стойкой.

Полочки с высокими наклонными кокетками из горловины и рельефами аркообразной формы, проходящими через центр груди. Спинка со средним швом и вытачками по талии по одной с каждой стороны..

Рукава двухшовные длиной три четверти с верхней и нижней частями, слегка зауженные к низу.

Воротник-стойка, отстающий от шеи средней ширины.

Жакет с двумя хлястиками на талии, одни концы хлястиков втачаны в линии боковых швов, другие в рельефы на полочках.

Юбка прямая с запахом, длиной до линии колена. Низ правой стороны переднего полотнища юбки оформлен горизонтальными односторонними складками. Верхний срез юбки оформлен поясом.



Профессиональное задание

1. Изучите описание внешнего вида модели. Определите конструктивные параметры предлагаемой на эскизе модели изделия.
2. Выберите шаблоны основы конструкции жакета на фигуру с параметрами 164-88-96.
3. Преобразуйте основу конструкции жакета в модельную конструкцию при помощи методов конструктивного моделирования в соответствии с эскизом заданной модели.
4. Выполните раскрой деталей макета жакета.
5. Произведите монтаж деталей макета жакета, включая все детали, решающие внешний вид модели.
6. Выполните моделирование юбки методом наколки.
7. Представьте макет модели на манекене.

Вариант 19

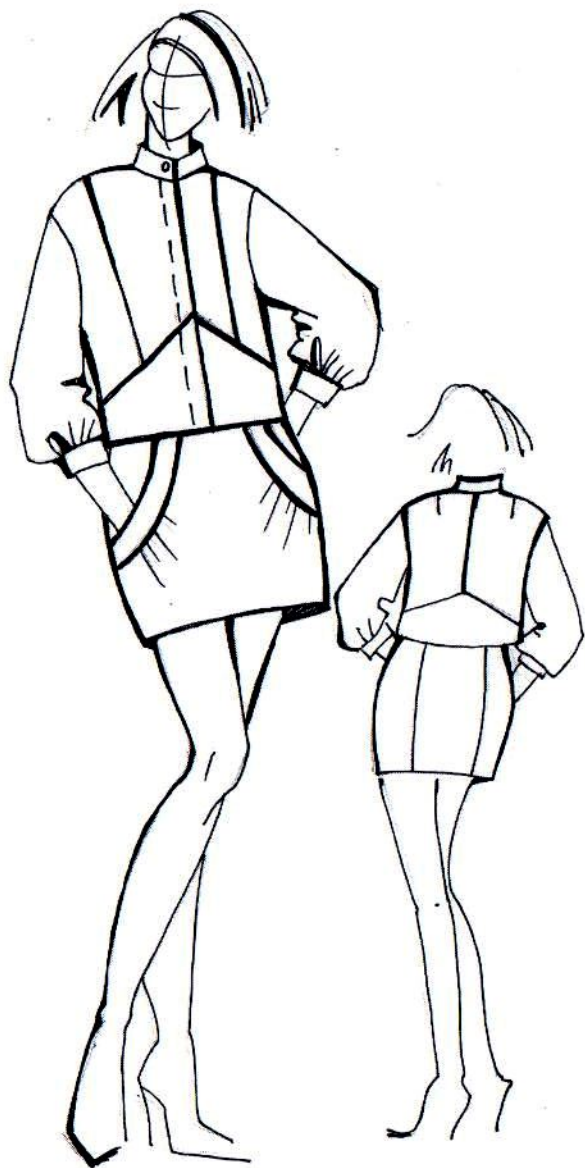
Описание внешнего вида модели

Комплект, состоящий из жакета и юбки. Жакет прямого силуэта с застегивающимся поясом, длиной до линии бёдер, с рукавами покроя реглан, с центральной бортовой супатной застёжкой доверху, без воротника.

На полочках верхние вытачки для образования выпуклости в области груди, спинка со средним швом и шлицей внизу. По горловине полочек и спинке широкие притачные бейки овальной формы. Нижние углы бортов полочек списаны. Линию талии стягивает застёгивающийся на пряжку пояс.

Рукава двухшовные короткие с передней и задней частями.

Юбка длиной выше линии колена активно расширена к низу формы «баллон», верхний срез юбки присборен у пояса. Верхний срез юбки оформлен поясом.



Профессиональное задание

1. Изучите описание внешнего вида модели. Определите конструктивные параметры предлагаемой на эскизе модели изделия.
2. Выберите шаблоны основы конструкции жакета на фигуру с параметрами 164-88-96.
3. Преобразуйте основу конструкции жакета в модельную конструкцию при помощи методов конструктивного моделирования в соответствии с эскизом заданной модели.
4. Выполните раскрой деталей макета жакета.
5. Произведите монтаж деталей макета жакета, включая все детали, решающие внешний вид модели.
6. Выполните моделирование юбки методом накладки.
7. Представьте макет модели на манекене.

Вариант № 20

Описание внешнего вида модели

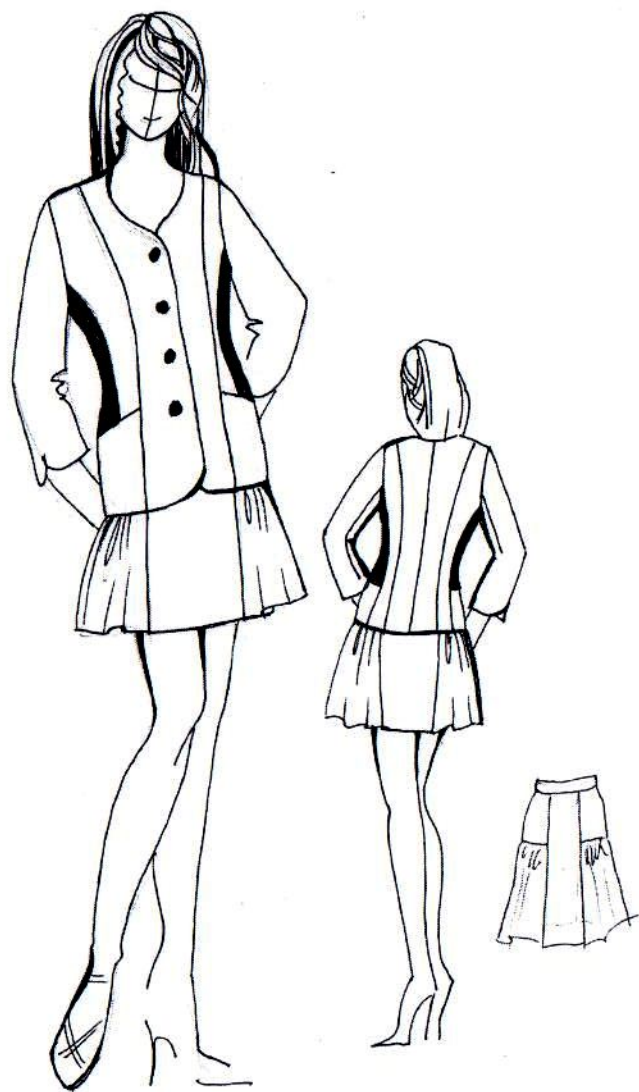
Комплект, состоящий из жакета и юбки. Жакет прямого силуэта длиной выше линии бёдер, с рукавами рубашечного покроя, с центральной супатной застёжкой доверху, воротником стойкой.

Полочки и спинка с низко расположенными подрезами формы «углом» и продольными рельефами из плечевых швов. Спинка со средним швом.

Рукава одношовные длиной семь – восьмых расширенные к низу. Низ рукавов присборен и оформлен притачными манжетами.

Воротник-стойка, отстающий от шеи средней ширины.

Юбка слегка зауженная к низу, длиной выше линии колена. На переднем полотнище юбки карманы в отрезных бочках овальной формы. На заднем полотнище юбки вертикальные рельефы, Верхний срез юбки оформлен поясом.



Профессиональное задание

1. Изучите описание внешнего вида модели. Определите конструктивные параметры предлагаемой на эскизе модели изделия.
2. Выберите шаблоны основы конструкции жакета на фигуру с параметрами 164-88-96.
3. Преобразуйте основу конструкции жакета в модельную конструкцию при помощи методов конструктивного моделирования в соответствии с эскизом заданной модели.
4. Выполните раскрой деталей макета жакета.
5. Произведите монтаж деталей макета жакета, включая все детали, решающие внешний вид модели.
6. Выполните моделирование юбки методом накладки.
7. Представьте макет модели на манекене.

Вариант № 21

Описание внешнего вида модели

Комплект, состоящий из жакета и юбки. Жакет приталенного силуэта, длиной до линии бёдер с втачными рукавами, закрытой центральной бортовой застежкой на петли и пуговицы, без воротника с овальным вырезом горловины.

На полочках и спинке продольные рельефы из плечевых швов и отрезные бочки из пройм. Спинка со средним швом.

Рукава двухшовные длиной три – четверти, слегка зауженные к низу, низ рукавов фигурной формы.

Нижние и верхние углы бортов скруглены. В изделии нижние накладные карманы.

Юбка на основе прямой с нижними боковыми вставками. Детали во вставках присборены по верхним срезам. Верхний срез юбки оформлен поясом.



Профессиональное задание

1. Изучите описание внешнего вида модели. Определите конструктивные параметры предлагаемой на эскизе модели изделия.
2. Выберите шаблоны основы конструкции жакета на фигуру с параметрами 164-88-96.
3. Преобразуйте основу конструкции жакета в модельную конструкцию при помощи методов конструктивного моделирования в соответствии с эскизом заданной модели.
4. Выполните раскрой деталей макета жакета.
5. Произведите монтаж деталей макета жакета, включая все детали, решающие внешний вид модели.
6. Выполните моделирование юбки методом накладки.
7. Представьте макет модели на манекене.

Вариант № 22

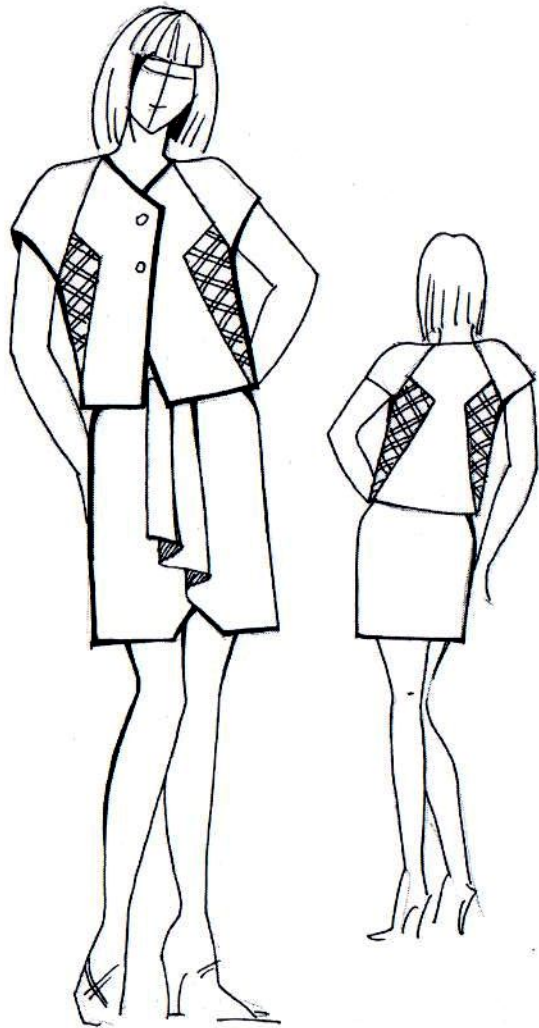
Описание внешнего вида модели

Комплект, состоящий из жакета и юбки. Жакет приталенного силуэта малой компактной формы длиной выше линии бёдер, с втачными рукавами, с центральной бортовой застёжкой доверху, без воротника.

Полочки с асимметричными наклонными кокетками по правой и левой сторонам полочек и вертикальными рельефами, идущими из кокеток. Спинка с низкой прямой кокеткой средним швом и вертикальными рельефами.

Рукава двухшовные длинные с верхней и нижней частями, слегка зауженные к низу.

Юбка слегка расширенная к низу, длиной выше линии колена. На переднем полотнище юбки встречные складки по одной с каждой стороны. Верхний срез юбки оформлен поясом.



Профессиональное задание

1. Изучите описание внешнего вида модели. Определите конструктивные параметры предлагаемой на эскизе модели изделия.
2. Выберите шаблоны основы конструкции жакета на фигуру с параметрами 164-88-96.
3. Преобразуйте основу конструкции жакета в модельную конструкцию при помощи методов конструктивного моделирования в соответствии с эскизом заданной модели.
4. Выполните раскрой деталей макета жакета.
5. Произведите монтаж деталей макета жакета, включая все детали, решающие внешний вид модели.
6. Выполните моделирование юбки методом наколки.
7. Представьте макет модели на манекене.

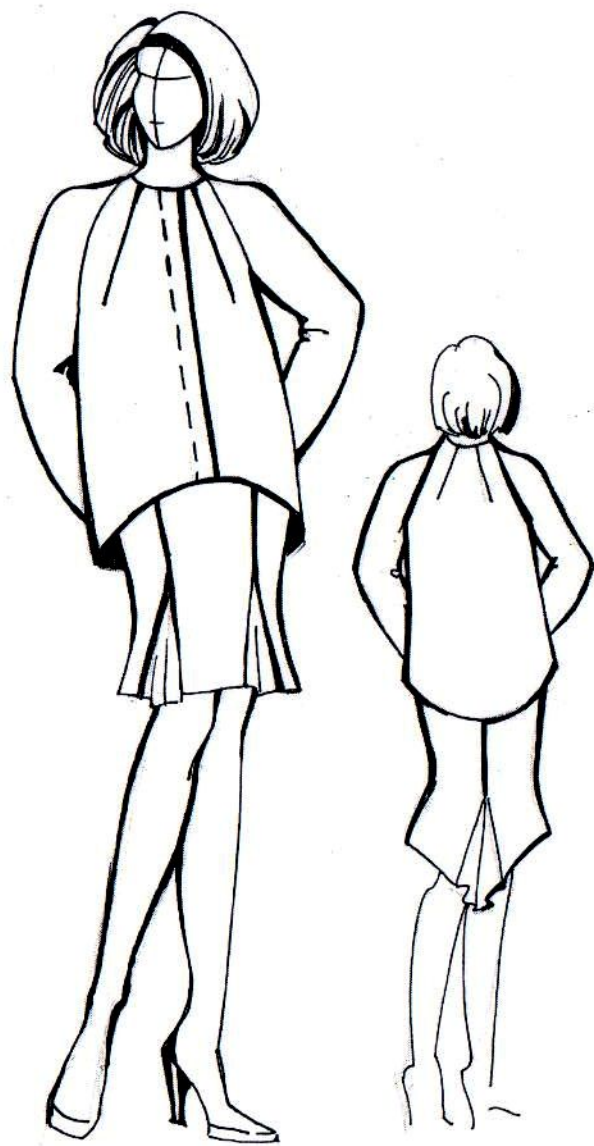
Вариант № 23

Описание внешнего вида модели

Комплект, состоящий из жакета и юбки. Жакет прямого силуэта длиной ниже линии талии, с рукавами покроя «нулевой» реглан, с асимметричной застёжкой доверху, без воротника, вырез горловины углом.

На полочках и спинке рельефы из пройм клиновидной формы.
Рукава короткие двухшовные с передней и задней частями.

Юбка прямая с запахом и драпировкой по одной из сторон запашной детали, длиной выше линии колена. Низ юбки спереди фигурной формы. Верхний срез юбки оформлен поясом.



Профессиональное задание

1. Изучите описание внешнего вида модели. Определите конструктивные параметры предлагаемой на эскизе модели изделия.
2. Выберите шаблоны основы конструкции жакета на фигуру с параметрами 164-88-96.
3. Преобразуйте основу конструкции жакета в модельную конструкцию при помощи методов конструктивного моделирования в соответствии с эскизом заданной модели.
4. Выполните раскрой деталей макета жакета.
5. Произведите монтаж деталей макета жакета, включая все детали, решающие внешний вид модели.
6. Выполните моделирование юбки методом накладки.
7. Представьте макет модели на манекене.

Вариант № 24

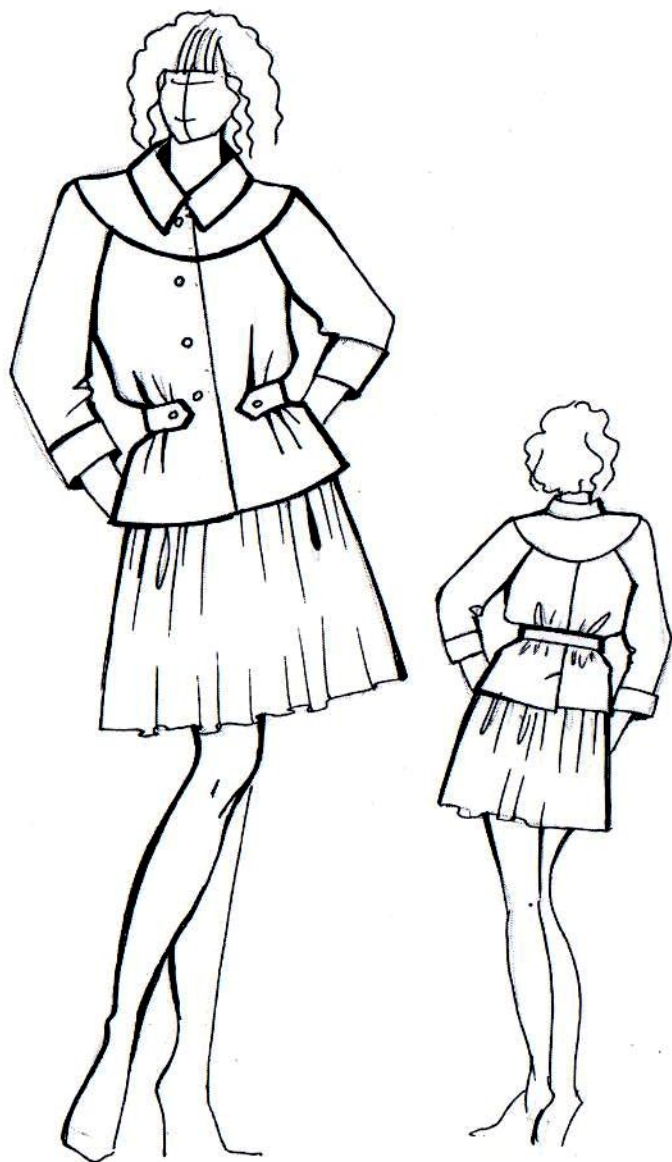
Описание внешнего вида модели

Комплект, состоящий из жакета и юбки. Жакет прямого силуэта с разновеликой длиной ниже линии бёдер, с рукавами покроя «нулевой» реглан, с центральной супатной застёжкой доверху, без воротника, вырез горловины овальной формы.

На полочках и спинке верхние вытачки из горловины для образования выпуклости в области груди и лопаток.

Рукава двухшовные с передней и задней частями, длинные слегка зауженные к низу.

Юбка формы «рыбка», длиной около колена. Переднее полотнище юбки с вертикальными рельефами, заднее со средним швом. По низу юбки в рельефах и среднем шве клиновидные вставки. Верхний срез юбки оформлен поясом.



Профессиональное задание

1. Изучите описание внешнего вида модели. Определите конструктивные параметры предлагаемой на эскизе модели изделия.
2. Выберите шаблоны основы конструкции жакета на фигуру с параметрами 164-88-96.
3. Преобразуйте основу конструкции жакета в модельную конструкцию при помощи методов конструктивного моделирования в соответствии с эскизом заданной модели.
4. Выполните раскрой деталей макета жакета.
5. Произведите монтаж деталей макета жакета, включая все детали, решающие внешний вид модели.
6. Выполните моделирование юбки методом накладки.
7. Представьте макет модели на манекене.

Вариант № 25

Описание внешнего вида модели.

Комплект, состоящий из жакета и юбки. Жакет трапецевидного силуэта с поясом, длиной до линии бёдер, с рукавами покроя реглан, с центральной бортовой застёжкой доверху на петли и пуговицы, отложным воротником. На полочках и спинке высокие закруглённые кокетки, спинка со средним швом и шлицей внизу. Линию талии стягивает пристёгивающийся на пуговицы спереди полочек неширокий пояс.

Рукава двухшовные длиной семь - восьмых с передней и задней частями, слегка зауженные к низу. Низ рукавов оформлен отложными манжетами.

Воротник средней ширины с заострёнными концами.

Юбка активно расширена к низу, верхний срез юбки присборен у пояса, длиной выше линии колена. Верхний срез юбки оформлен поясом.